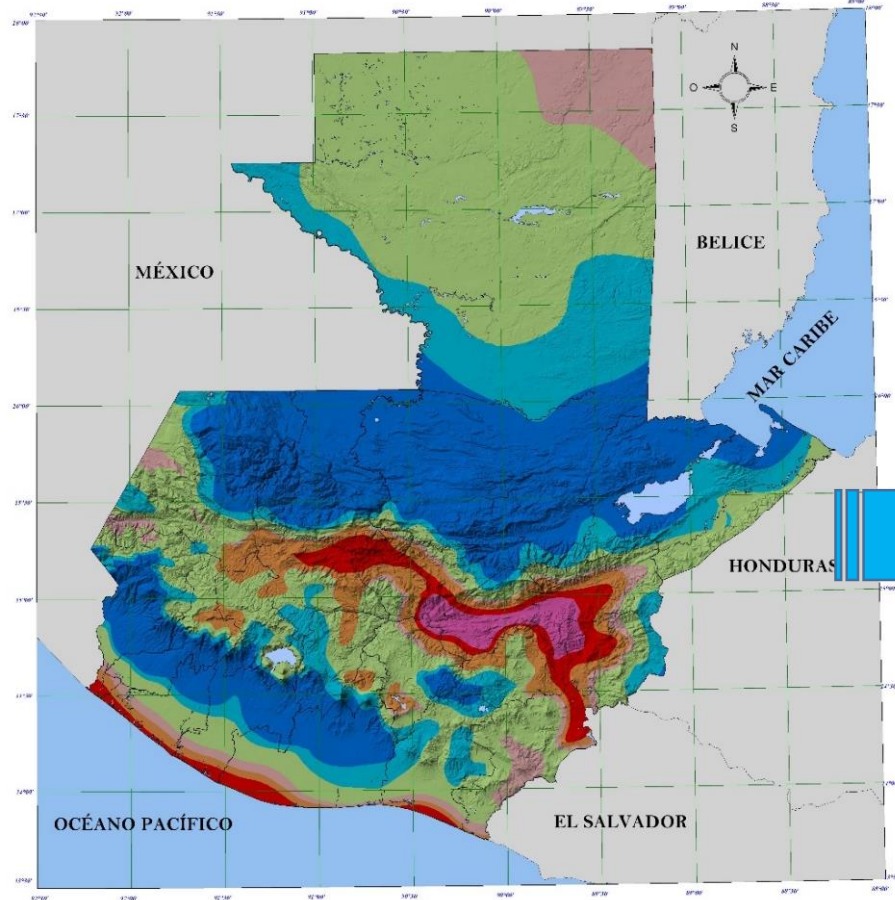




Ministerio de
**Agricultura,
Ganadería y
Alimentación**

Antecedentes

MAPA DE AMENAZA POR SEQUIA
República de Guatemala



Zonas del país y su grado de amenaza

| Grado de amenaza | Área (Km ²) | (%) |
|---------------------|-------------------------|-------|
| Extremadamente alta | 1869.46 | 1.53 |
| Muy alta | 3839.25 | 3.53 |
| Alta | 6523.75 | 5.99 |
| Media | 7028.65 | 6.45 |
| Mediana baja | 42160.47 | 38.72 |
| Baja | 18223.57 | 16.74 |
| Muy baja | 29443.87 | 27.04 |

Preparado por:
Laboratorio de Información Geográfica SIG - MAGA;
José Miguel Daro, Rowshan Monzon, Guillermo Garcia,
Oscar González y Juan Carlos Argueta;
Instituto Nacional de Sismología, Volcanología, Meteorología e Hidrología;
Luis Herrera
Programa Mundial de Alimentos;
Ricardo Valladares (GSD Consultores Asociados)

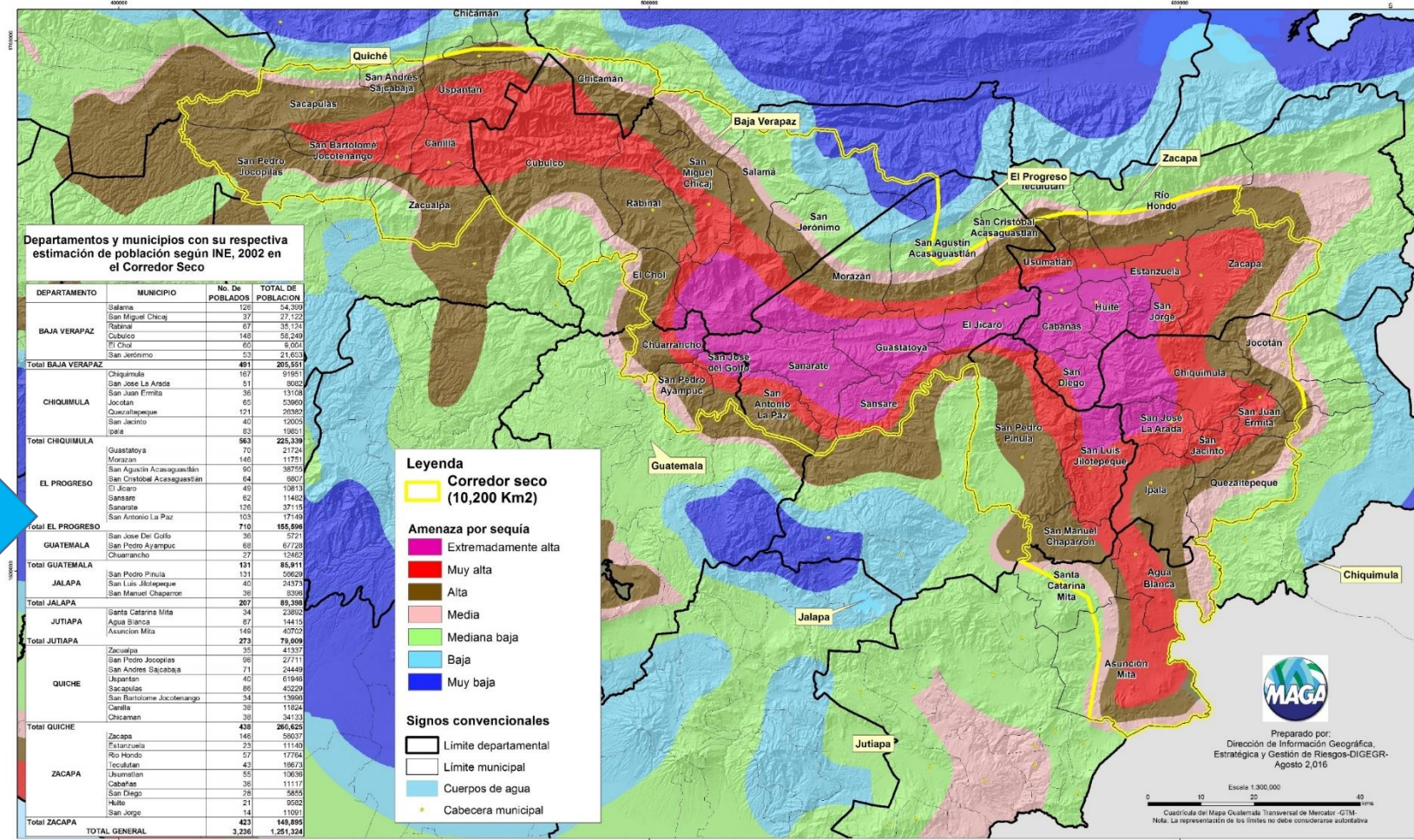
Escala: 1 : 1,000,000
30 0 30 60 90 120 Kilómetros
Proyección del mapa digital: UTM, zona 15, DATUM NAD 27.
Proyección del mapa impreso: Coordenadas Geográficas, Esferoide de Clarke 1866.

Fuente: Laboratorio SIG-MAGA con base a información del INSIVUMEH,
PLAMAR e institutos Meteorológicos Fronterizos, periodo 1961-1997.

Ministerio de Agricultura, Ganadería y Alimentación (MAGA).
Programa de Emergencia por Desastres Naturales.
Laboratorio de Información Geográfica.
Guatemala, Mayo de 2002



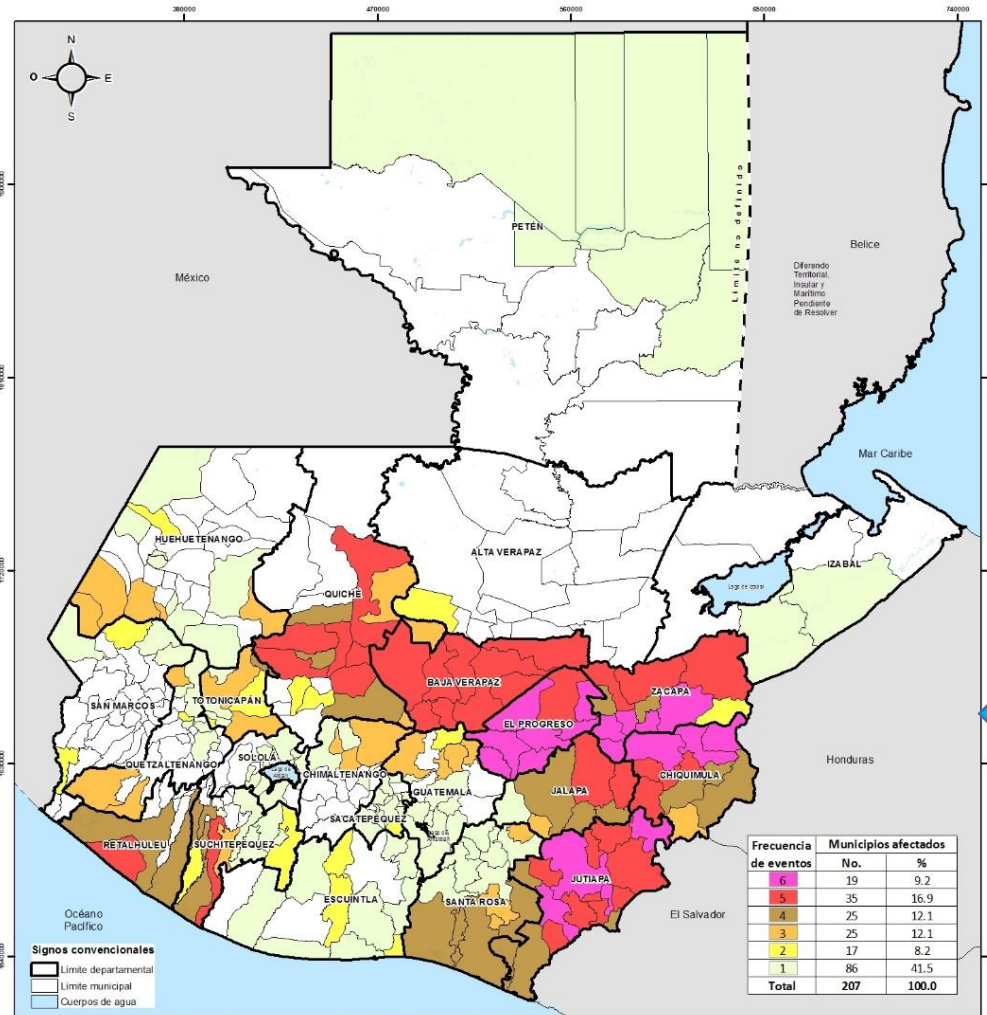
Corredor Seco de Guatemala sobre el mapa de amenaza por Sequía



En el año 2002, el MAGA a través de el Programa de Emergencia por Desastres Naturales (ESPREDE) generó el mapa de Amenaza por Sequía, el cual contenía 7 grados de amenaza por sequía: 1) Extremadamente alta, 2) Muy Alta, 3) Alta, 4) Media, 5) Mediana baja, 6) Baja y 7) Muy baja.

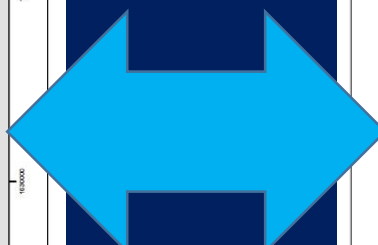
Por requerimiento del gobierno en turno durante el año 2004, se le solicitó al MAGA realizar la delimitación del denominado "Corredor Seco", el cual, se efectuó con base al mapa de Amenaza por Sequía, utilizando para ello las primeras tres grados de amenaza, es decir de la "Extremadamente Alta" a la "Alta"; esta delimitación abarcó 10,200 km² e incluyó a 47 municipios del país.

Recurrencia de municipios afectados por canícula prolongada Años 2004, 2009, 2012, 2014, 2015 y 2018

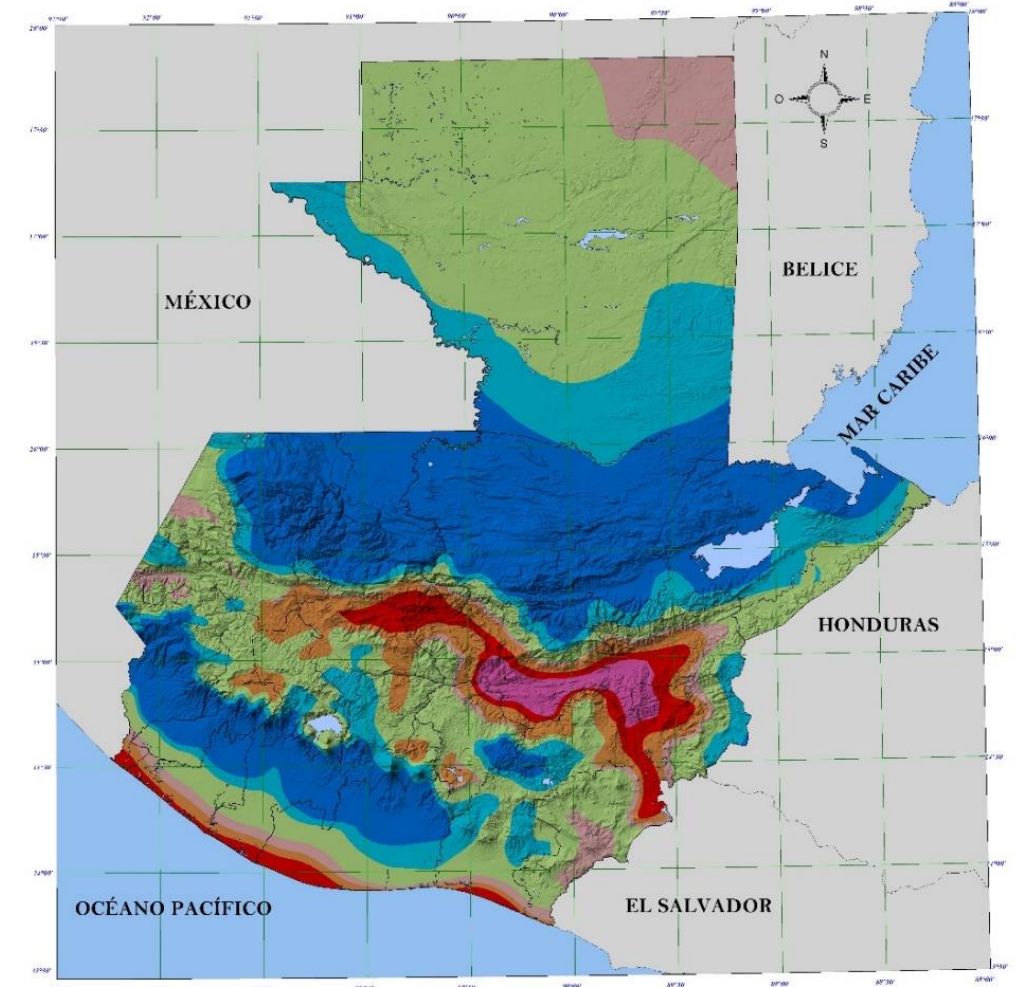


Listado de municipios afectados por canícula prolongada

| Departamento | Municipios afectados | Frecuencia de eventos |
|--------------|--|-----------------------|
| Chimela | San Juan, San José La Balsa, San Juan Miral | 5 |
| | San Juan Miral, San Juan Miral | 4 |
| | San Juan Miral, San Juan Miral | 3 |
| | San Juan Miral, San Juan Miral | 2 |
| | San Juan Miral, San Juan Miral | 1 |
| El Progreso | El Progreso, Quetzaltenango, San Antonio La Paz, San Cristóbal Avelandán, Sanarate, Sanarate | 6 |
| | San Agustín Apatzún | 5 |
| | Chetumal, Santa Cruz, San Jorge, Chetumal | 4 |
| | Sanarate, Sanarate | 3 |
| | Sanarate, Sanarate | 2 |
| Zacapa | Sanarate, Sanarate, Sanarate, Sanarate, Sanarate, Sanarate | 6 |
| | Sanarate, Sanarate, Sanarate, Sanarate, Sanarate, Sanarate | 5 |
| | Sanarate, Sanarate, Sanarate, Sanarate, Sanarate, Sanarate | 4 |
| | Sanarate, Sanarate, Sanarate, Sanarate, Sanarate, Sanarate | 3 |
| | Sanarate, Sanarate, Sanarate, Sanarate, Sanarate, Sanarate | 2 |
| Jutiapa | Sanarate, Sanarate, Sanarate, Sanarate, Sanarate, Sanarate | 6 |
| | Sanarate, Sanarate, Sanarate, Sanarate, Sanarate, Sanarate | 5 |
| | Sanarate, Sanarate, Sanarate, Sanarate, Sanarate, Sanarate | 4 |
| | Sanarate, Sanarate, Sanarate, Sanarate, Sanarate, Sanarate | 3 |
| | Sanarate, Sanarate, Sanarate, Sanarate, Sanarate, Sanarate | 2 |



MAPA DE AMENAZA POR SEQUIA República de Guatemala



Zonas del país y su grado de amenaza

Preparado por:
Laboratorio de Información Geográfica SIG - MAGA:
José Miguel Duro, Roberto Morzón, Guillermo García,
Oscar González y Juan Carlos Argueta.
Instituto Nacional de Sismología, Vulcanología, Meteorología e Hidrología:
Luis Herrera
Programa Mundial de Alimentos:
Ricardo Valladares (GSD Consultores Asociados)

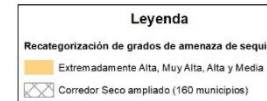
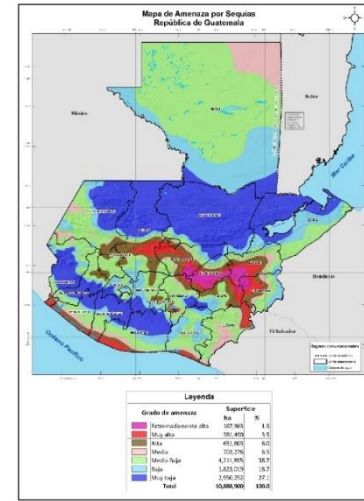
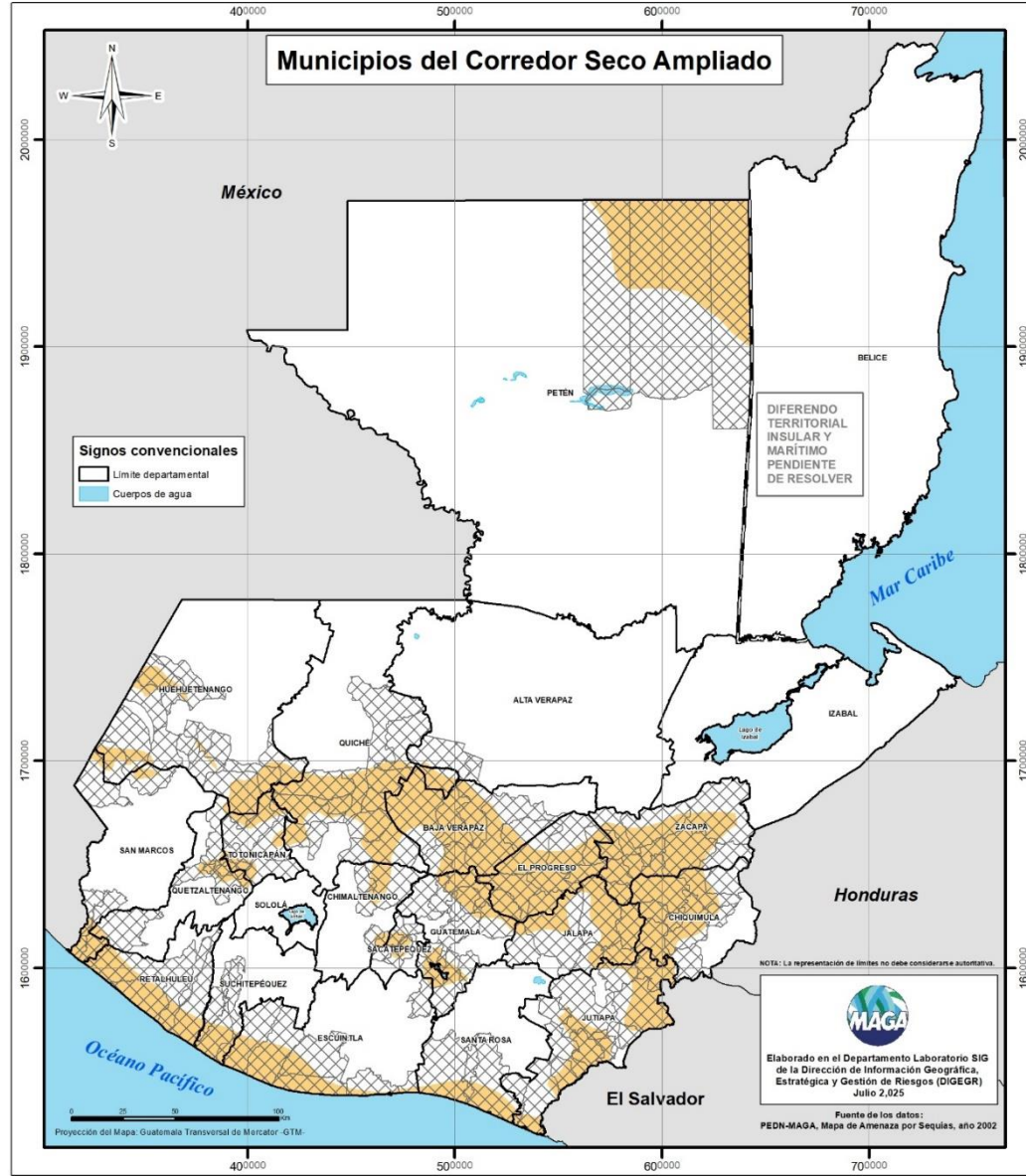
Escala: 1 : 1,000,000
30 0 30 60 90 120 Kilómetros
Proyección del mapa digital: UTM, zona 15, DATUM NAD 27.
Proyección del mapa impreso: Coordenadas Geográficas, Esferoide de Clarke 1866.

Fuente: Laboratorio SIG-MAGA con base a información del INSIVUMEH, PLAMAR e institutos Meteorológicos Fronterizos, período 1961-1997.

Ministerio de Agricultura, Ganadería y Alimentación (MAGA).
Programa de Emergencia por Desastres Naturales.
Laboratorio de Información Geográfica.
Guatemala, Mayo de 2002

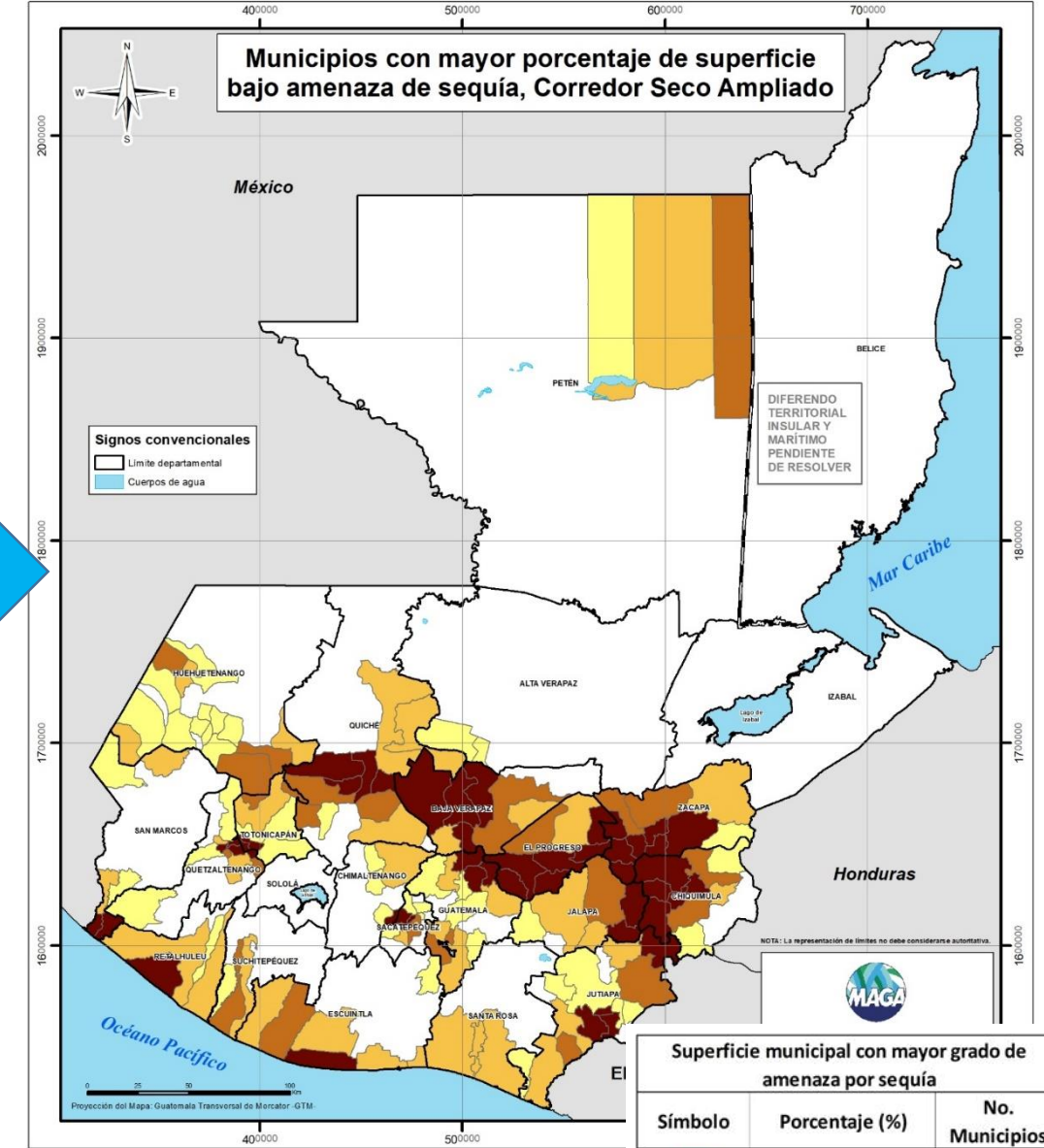


Delimitación del Corredor Seco Ampliado (160 municipios)



Distribución de municipios por departamento del Corredor Seco Ampliado

| Departamento | No. Municipios |
|----------------|----------------|
| Alta Verapaz | 2 |
| Baja Verapaz | 7 |
| Chimaltenango | 5 |
| Chiquimula | 10 |
| El Progreso | 8 |
| Escuintla | 7 |
| Guatemala | 13 |
| Huehuetenango | 17 |
| Jalapa | 6 |
| Jutiapa | 14 |
| Petén | 3 |
| Quetzaltenango | 12 |
| Quiché | 11 |
| Retalhuleu | 4 |
| Sacatepéquez | 10 |
| San Marcos | 6 |
| Santa Rosa | 3 |
| Suchitepéquez | 3 |
| Totonicapán | 8 |
| Zacapa | 11 |
| Total | 160 |



Superficie municipal con mayor grado de amenaza por sequía

| Símbolo | Porcentaje (%) | No. Municipios |
|--------------|----------------|----------------|
| | 76.77 - 100.00 | 49 |
| | 48.59 - 76.76 | 26 |
| | 21.06 - 48.58 | 38 |
| | Menor de 21.05 | 47 |
| Total | | 160 |

La recategorización de grados de amenaza de sequía incluye: Extremadamente Alta, Muy Alta, Alta y Media

Para el año 2023, a través de la Dirección de Planificación, Monitoreo y Evaluación de la Secretaría de Seguridad Alimentaria y Nutricional (SESAN) realizó una revisión y actualización para denominarlo Corredor Seco Ampliado (CSA), el cual, se delimitó a partir de unificar las primeras cuatro categorías del mapa de Amenaza por Sequía (Extremadamente Alta, Muy Alta, Alta y Media) sumando un área de 19,061 km² o sea 17.5% del país.



Listado de los 160 municipios del Corredor Seco Ampliado

| Departamento | Código | Municipio | Departamento | Código | Municipio | Departamento | Código | Municipio | |
|------------------------------|------------------|-----------------------------|-------------------------------|--------------------------------|-----------------------------|----------------------------|------------------------------|---------------------------|-----------------------------|
| Alta Verapaz (2) | 1602 | Santa Cruz Verapaz | Huehuetenango (17) | 1301 | Huehuetenango | Quiché (11) | 1401 | Santa Cruz del Quiché | |
| | 1603 | San Cristóbal Verapaz | | 1303 | Malacatancito | | 1404 | Zacualpa | |
| Baja Verapaz (7) | 1501 | Salamá | | 1304 | Cuilco | | 1408 | San Antonio Ilotenango | |
| | 1502 | San Miguel Chicaj | | 1307 | Jacaltenango | | 1409 | San Pedro Jocopilas | |
| | 1503 | Rabinal | | 1309 | San Ildefonso Ixtahuacán | | 1412 | Joyabaj | |
| | 1504 | Cubulco | | 1310 | Santa Bárbara | | 1414 | San Andrés Sajcabajá | |
| | 1505 | Granados | | 1312 | La Democracia | | 1415 | Uspantán | |
| | 1506 | El Chól | | 1316 | San Juan Atitán | | 1416 | Sacapulas | |
| Chimaltenango (5) | 402 | San José Poaquil | | 1319 | Colotenango | | 1417 | San Bartolomé Jocotenango | |
| | 403 | San Martín Jilotepeque | | 1320 | San Sebastián Huehuetenango | | 1418 | Canillá | |
| | 404 | Comalapa | | 1321 | Tectitán | | 1419 | Chicamán | |
| | 413 | San Andrés Itzapa | | 1322 | Concepción Huista | Retalhuleu (4) | 1101 | Retalhuleu | |
| 414 | Parramos | 1324 | | San Antonio Huista | 1103 | | Santa Cruz Muluá | | |
| Chiquimula (10) | 2001 | Chiquimula | | 1327 | Aguacatán | | 1106 | San Andrés Villa Seca | |
| | 2002 | San José La Arada | | 1328 | San Rafael Petzal | | 1107 | Champerico | |
| | 2003 | San Juan Ermita | | 1330 | Santiago Chimaltenango | 301 | Antigua Guatemala | | |
| | 2004 | Jocotán | | 1331 | Santa Ana Huista | 302 | Jocotenango | | |
| | 2005 | Camotán | Jalapa (6) | 2101 | Jalapa | 303 | Pastores | | |
| | 2006 | Olopa | | 2102 | San Pedro Pinula | 304 | Sumpango | | |
| | 2008 | Concepción Las Minas | | 2103 | San Luis Jilotepeque | 306 | Santiago Sacatepéquez | | |
| | 2009 | Quezaltepeque | | 2104 | San Manuel Chaparrón | 307 | San Bartolomé Milpas Altas | | |
| | 2010 | San Jacinto | | 2106 | Monjas | 312 | Ciudad Vieja | | |
| | 2011 | Ipala | | 2107 | Mataquescuintla | 313 | San Miguel Dueñas | | |
| El Progreso (8) | 201 | Guastatoya | | 2201 | Jutiapa | 315 | San Antonio Aguas Calientes | | |
| | 202 | Morazán | 2203 | Santa Catarina Mita | 316 | Santa Catarina Barahona | | | |
| | 203 | San Agustín Acasaguastlán | 2204 | Agua Blanca | 1206 | Concepción Tutuapa | | | |
| | 204 | San Cristóbal Acasaguastlán | 2205 | Asunción Mita | 1207 | Tacaná | | | |
| | 205 | El Jícaro | 2206 | Yupiltepeque | 1217 | Ayutla | | | |
| | 206 | Sansare | 2207 | Atescatempa | 1218 | Ocós | | | |
| | 207 | Sanarate | 2209 | El Adelanto | 1222 | Pajapita | | | |
| | 208 | San Antonio La Paz | 2210 | Zapotitlán | 1230 | La Blanca | | | |
| Escuintla (7) | 506 | Tiquisate | Jutiapa (14) | 2211 | Comapa | San Marcos (6) | 608 | Chiquimulilla | |
| | 507 | La Gomera | | 2212 | Jalpatagua | | 609 | Taxisco | |
| | 509 | San José | | 2213 | Conguaco | | 611 | Guazacapán | |
| | 510 | Iztapa | | 2214 | Moyuta | | Santa Rosa (3) | 1006 | Santo Domingo Suchitepéquez |
| | 512 | San Vicente Pacaya | | 2215 | Pasaco | 1007 | | San Lorenzo | |
| 513 | Nueva Concepción | 2217 | | Quesada | 1021 | San José La Máquina | | | |
| Guatemala (13) | 101 | Guatemala | | Petén (3) | 1701 | Flores | Suchitepéquez (3) | 801 | Totonicapán |
| | 104 | San José del Golfo | | | 1702 | San José | | 802 | San Cristóbal Totonicapán |
| | 105 | Palencia | | | 1711 | Melchor de Mencos | | 803 | San Francisco El Alto |
| | 106 | Chinautla | | Quetzaltenango (12) | 901 | Quetzaltenango | | 804 | San Andrés Xecul |
| | 107 | San Pedro Ayampuc | 902 | | Salcája | 805 | | Momostenango | |
| | 110 | San Juan Sacatepéquez | 903 | | Olintepeque | 806 | | Santa María Chiquimula | |
| | 111 | San Raimundo | 904 | | San Carlos Sija | 807 | | Santa Lucía La Reforma | |
| | 112 | Chuarrancho | 907 | | Cajolá | 808 | | San Bartolo | |
| | 113 | Fraijanes | 908 | | San Miguel Sigüilá | Totonicapán (8) | 1901 | Zacapa | |
| | 114 | Amatitlán | 909 | | San Juan Ostuncalco | | 1902 | Estanzuela | |
| | 115 | Villa Nueva | 913 | | Almolonga | | 1903 | Río Hondo | |
| | 116 | Villa Canales | 914 | | Cantel | | 1904 | Gualán | |
| | 117 | Petapa | 918 | | San Francisco La Unión | | 1905 | Teculután | |
| | | 920 | Coatepeque | | 1906 | | Usulután | | |
| | | 923 | La Esperanza | | 1907 | | Cabañas | | |
| | | | | 1908 | San Diego | | | | |
| | | | | 1909 | La Unión | | | | |
| | | | | 1910 | Huité | | | | |
| | | | | 1911 | San Jorge | | | | |



Ministerio de
**Agricultura,
Ganadería y
Alimentación**